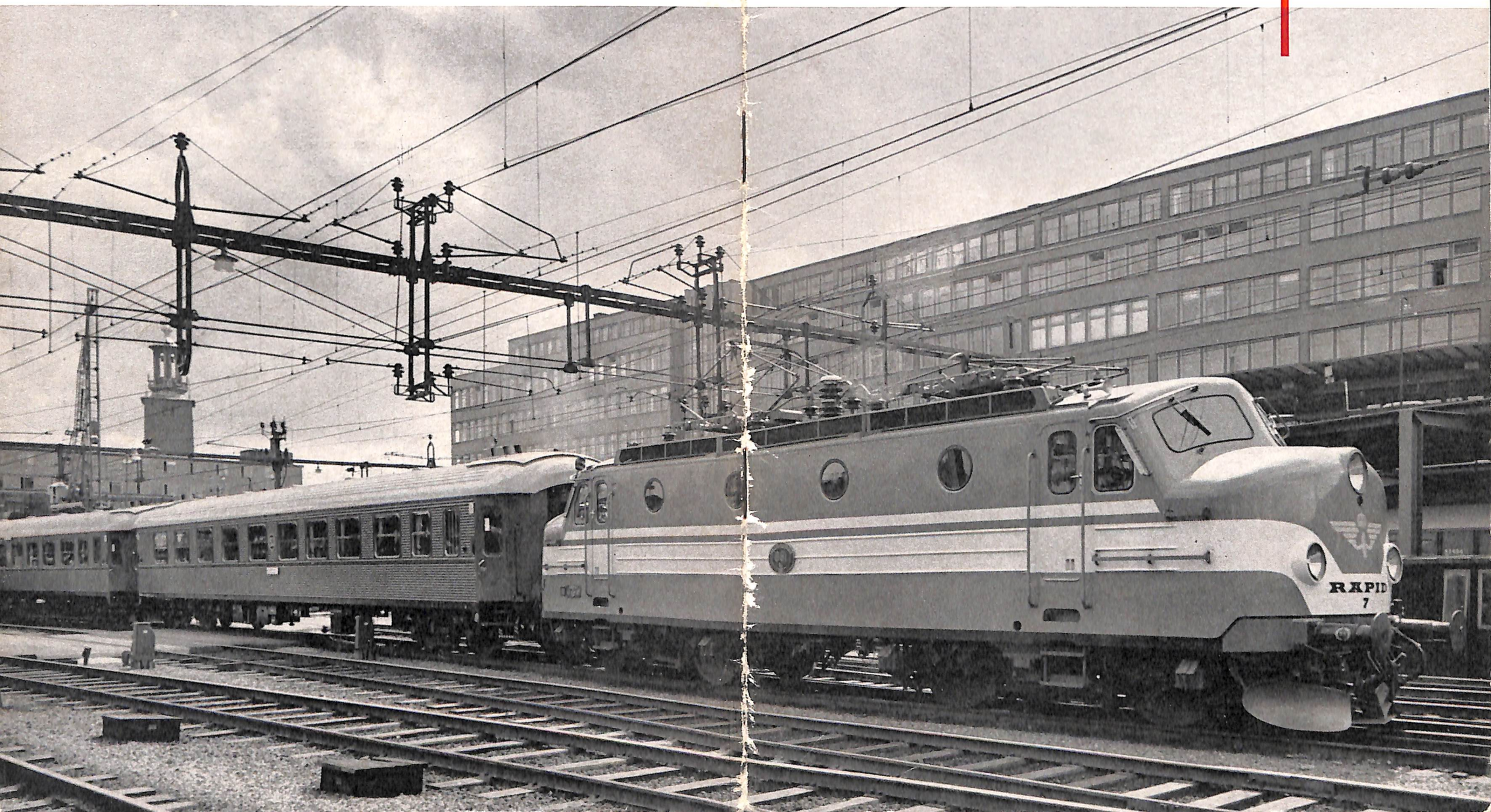
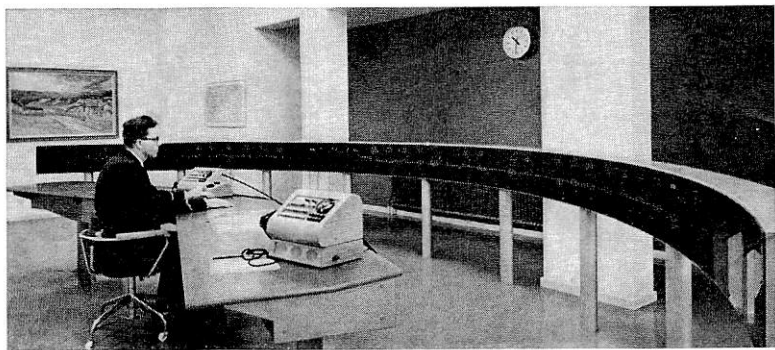




STATIONSSKRIVAREBANAN

-chefskarriär vid **SJ**



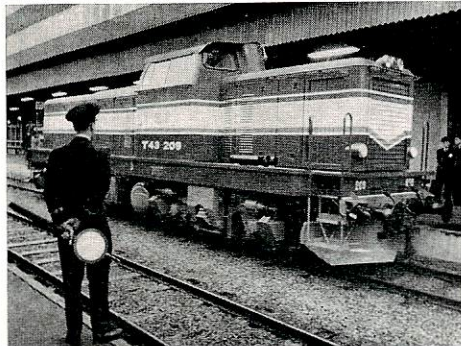


SJ har drygt 60.000 anställda och är det största företaget i Norden. SJ driver inte bara järnvägstrafik utan även buss- och färjetrafik. Genom olika dotterföretag spänner SJ-koncernen dessutom över så skiftande verksamhetsområden som lastbilstrafik, speditorsverksamhet, restaurangrörelse, verkstadstjänst, hotellverksamhet m. m.

**Ett
dynamiskt
företag**

Det finns de som tror, att SJ skulle vara ett företag på tillbakagång. I själva verket är det tvärtom. SJ är för närvarande inne i en period av intensiv rationalisering och utveckling för att klara den ökande trafiken. Huvudlinjerna byggs om till dubbelspår och utrustas med fjärrstyrda signalanläggningar, moderna lok och vagnar anskaffas kontinuerligt, stationerna byggs ut och moderniseras, företagets administration och uppbyggnad anpassas till tidens ändrade krav.

Rationaliseringen innebär ibland, att viss trafik överflyttas från järnväg till SJ-koncernens bussar och lastbilar. Sådana trafikomläggningar sker, när noggranna



utredningar visat, att buss- och lastbilstrafik är mest lönsam. Liknande förändringar sker normalt inom alla affärsdrivande företag. På de trafikstarka bandelarna är järnvägsdrift däremot *väsentligt* lönsammare än landsvägsbunden trafik. SJ huvudlinjer utgör därför ryggraden i det svenska transportväsendet, och så kommer det med all säkerhet att förbli också i framtiden.



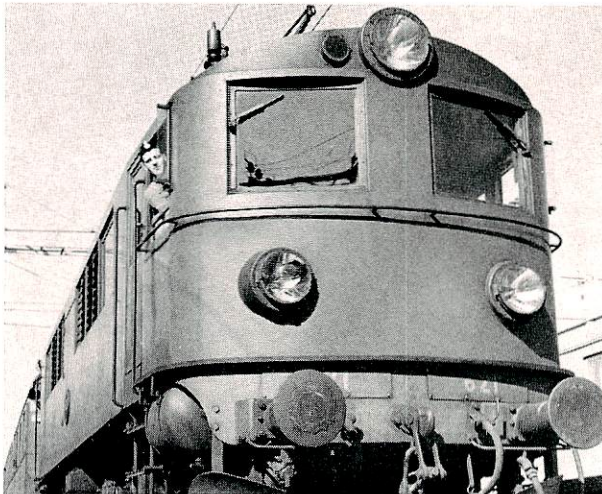
BAN
tjänsten

TRAFIK
tjänsten

Organisation

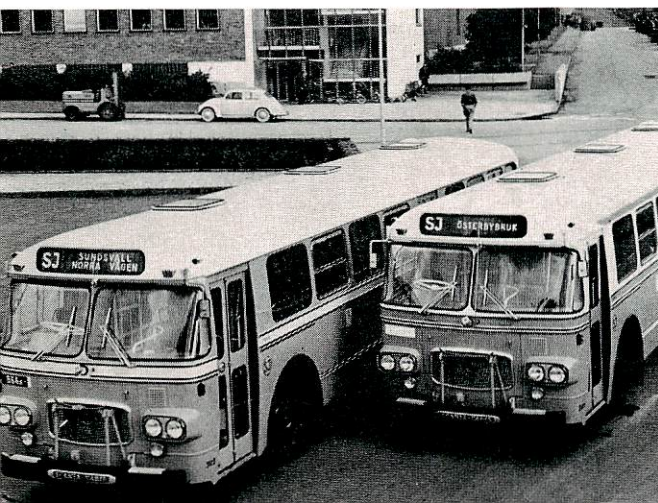
SJ är indelat i olika verksamhetsgrenar, av vilka de största är

VERKSTADS
tjänsten



MASKIN
tjänsten

BIL
tjänsten



Inom trafik-
och biltjänsten
innehar
personal med
stationskriva-
reutbildning
de högre be-
fälsposterna

Trafiktjänsten är
uppdelad på 24
trafiksektioner och
biltjänsten på 5
bilsektioner. Varje
sektion har en tra-
fikinspektör som
chef, och han har
på sin expedition
en stab av specia-
lister. Under tra-
fikinspektören sor-
terar sektionens oli-
ka stationer resp
busslinjegrupper.

SJ är ett företag som aldrig står stilla: tågen rullar dag och natt — utvecklingen går ständigt framåt. Det ligger i trafik tjänstens natur att oavbrutet anpassa verksamheten efter marknadsläget och förändringar i trafikbehovet. Den ständiga aktiviteten kräver kvalificerat befäl för att samordna och leda verksamheten, så att den utföres på ett så ekonomiskt och rationellt sätt som möjligt — inte endast för dagen utan också med sikte på framtiden.

Trafikbefälets arbetsuppgifter

Här följer en sammanställning över några av de befälstjänster, som kräver stationsskrivareutbildning.

På de större stationerna — där arbetet ofta är mycket rörligt — tjänstgör bl a stationschef, arbetsledare vid godsmagasin och bangårdar, föreståndare för biljett- och godsexpeditioner, personalchef, tågklarerare.

På trafikinspektörsexpeditionerna har vi trafikinspektör, transport- och tågledare, vagnfördelare, personalchef, tidtabellskonstruktörer m fl.



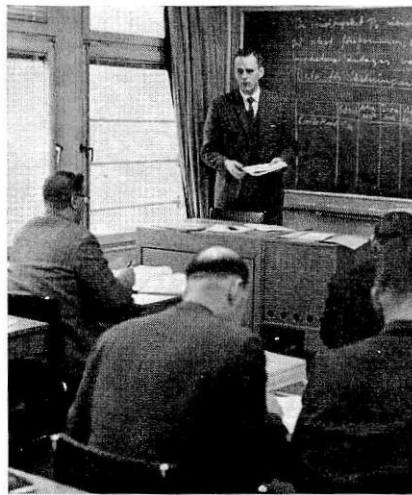


För vår kommersiella tjänst behöver vi transport- och resekonsulenter som speciella kontaktmän med industri och näringsliv och som regionala säljledare.

Inom biltjänsten finns det busstrafikledare och personal för bl a driftkontroll, tidtabells-, personal- och fordonfrågor.

Inom järnvägsstyrelsen fordras en rad specialister för ekonomiska, organisatoriska, kommersiella och trafiktekniska frågor.

För diverse specialuppdrag krävs det också stationsskrivareutbildad personal, t ex som lärare vid de fackkurser och språkkurser, som SJ anordnar för olika personalkategorier.



Hur man blir stations skrivare

Under 1 år och 10 månader får den som skall bli stations skrivare gå igenom en grundlig och omväxlande utbildning, som omfattar fyra delar:

Handledningskursen

är avsedd som en introduktion i arbetet vid SJ. Eleverna delas in i grupper med 8—10 deltagare. Varje grupp placeras under sex veckor vid en större station. En erfaren befälstjänsteman svarar för utbildningen.

Den förberedande praktiska utbildningen

förlägges också till någon större station och pågår ungefär fyra månader. Kursdeltagaren deltar då i det dagliga arbetet inom olika verksamhetsområden: biljettförsäljning, godsexpediering, tågklarering o s v.

Den muntliga kursen

äger rum vid Järnvägsskolan i Stockholm och pågår ca fem månader. Kursen omfattar inte bara trafikämnen utan även arbetsledning, ekonomi, konversation i engelska och tyska, studiebesök m m.

Den praktiska utbildningstjänstgöringen

pågår omkring elva månader och omfattar alla viktigare verksamhetsgrenar vid trafikavdelningen: tjänstgöring på olika expeditioner och i s k yttertjänst (bangårds- och magasin tjänst) vid en större station, tjänstgöring på resebyrå och trafikinspektörs expedition, konduktörstjänst m m.

Efter utbildningens slut har deltagarna fått en solid "allmänbildning" i trafiktjänsten vid SJ — en lämplig utgångspunkt för framtida specialuppgifter.



Ovan en kvinnlig kursdeltagare under den praktiska utbildningstjänstgöringen i tågklarerung. Nedan en interiör från en resebyrå — även resebyråttjänst ingår i utbildningen.



Möjligheterna till befordran

Redan under utbildningens gång, närmare bestämt efter den muntliga kursens slut, antages eleven som extra tjänsteman i lönegrad 12 (se lönegradstabell på sidan 12). Efter den praktiska utbildningstjänstgöringen blir kursdeltagaren extra ordinarie stationssskrivare i lönegrad 13. Efter ett—två års tjänstgöring som stationssskrivare kan han eller hon påräkna att bli ordinarie.

Befordran till 15 lönegraden (förste stationssskrivare) sker f n ungefär tre år efter utbildningens slut.

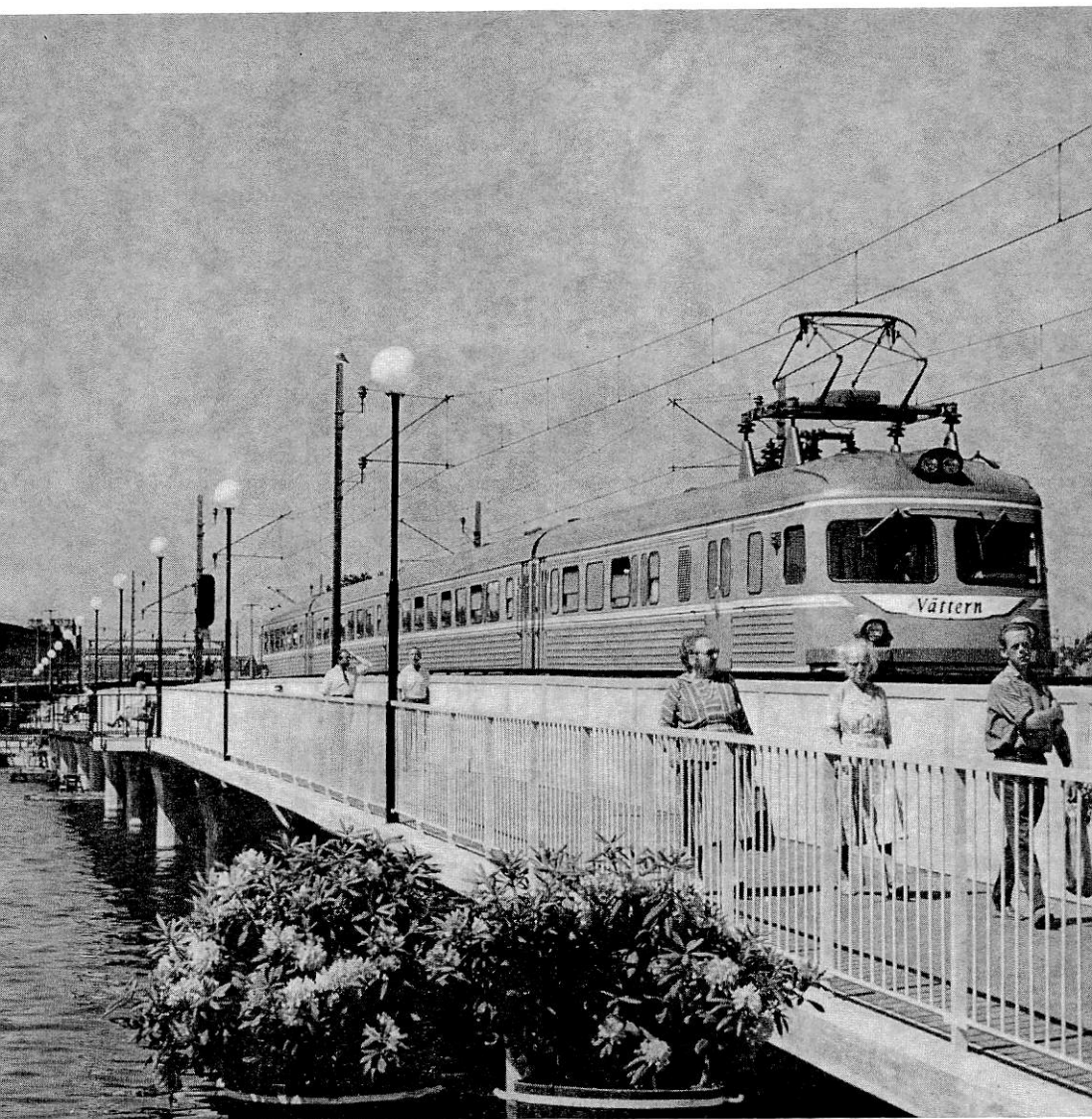
Och hur snabbt sker befordran i fortsättningen? Ja, det beror på två faktorer: den egna dugligheten och tillgången på lediga tjänster. Att dessa är både många och kvalificerade framgår tydligt av "befordringstrappan" på nästa sida.

Statistiskt sett har befordran till 17 och 19 lönegraden under de senaste två åren ägt rum 11 resp 15 år efter utbildningens slut. Individuella variationer uppåt och nedåt förekommer givetvis. Befordran till 17 lönegraden kommer under de närmaste åren förmodligen att ske tidigare än hittills.

”Befordringstrappan” inom trafik- och biltjänsten

26 och högre lönegrader	50 tjänster	Byrådirektör Trafikinspektör m fl	
25 lönegraden	7 tjänster	Stationsinspektör	
24 lönegraden	25 tjänster	Byrådirektör Stationsinspektör	
23 lönegraden	70 tjänster	Förste byråsekreterare Byråassistent Stationsinspektör	Expeditionsföreståndare Underinspektör Busstrafikledare
21 lönegraden	150 tjänster	Förste byråsekreterare Byråassistent Stationsinspektör	Expeditionsföreståndare Underinspektör Busstrafikledare
19 lönegraden	250 tjänster	Byråsekreterare Byråassistent Stationsinspektör	Expeditionsföreståndare Underinspektör Busstrafikledare
17 lönegraden	300 tjänster	Byråassistent Underinspektör Busstrafikledare	
15 lönegraden	500 tjänster	Bokhållare Förste stationsskrivare	
13 lönegraden		Stationsskrivare	
12 lönegraden		Extra tjänsteman	

De s k paprikatågen är en av de senaste årens många nyheter inom persontrafiken.



Under hela utbildnings-tiden

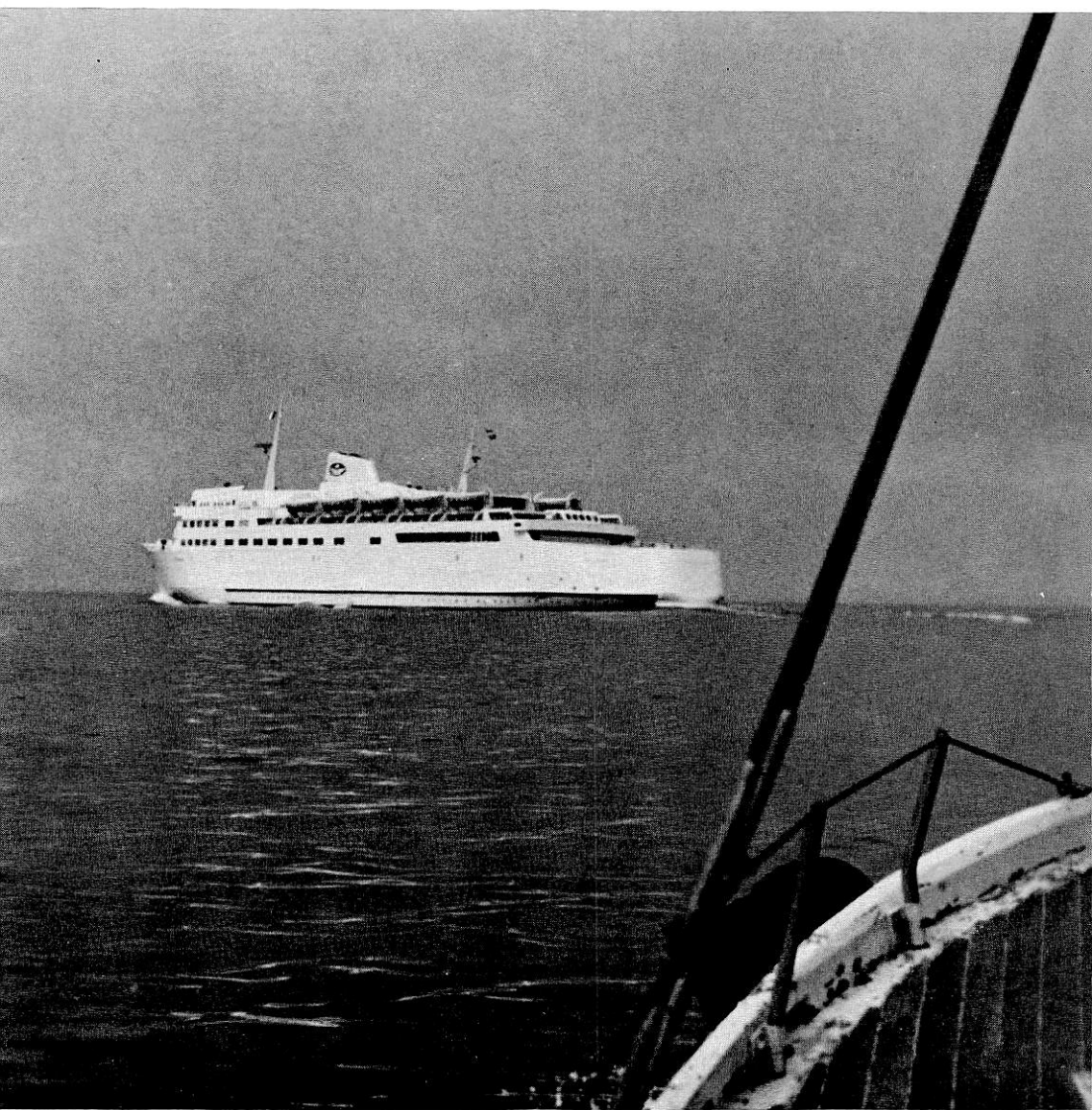
erhåller kurs-deltagaren lön

i dyrortsgrupp **5** 35: 50
 i dyrortsgrupp **4** 33: 60
 i dyrortsgrupp **3** 31: 60

Under den muntliga kursen erhåller Ni 11 kr per dag, om Ni är bosatt i Stockholm eller dess närhet, och 22 kr, om Ni har Ert hem på annan ort.

Nedanstående lönegradstabell visar de månads-löner, som under 1961 gällde för tjänsterna på "befordringstrappan". Varje lönegrad består av fyra löneklasser. Man flyttas upp en löneklass vart tredje år. Slutlönen når man således efter högst nio år i lönegraden. På vissa orter i Norrland tillkommer s k kallortstillägg.

		Ortsgrupp 5		Ortsgrupp 4		Ortsgrupp 3	
		Begyn-nelselön	Slut-lön	Begyn-nelselön	Slut-lön	Begyn-nelselön	Slut-lön
Lönegrad	12	1 343		1 273		1 199	
	13	1 413		1 343		1 272	
Lönegrad	15	1 568	1 830	1 495	1 760	1 423	1 688
	17	1 738	2 029	1 666	1 959	1 594	1 890
Lönegrad	19	1 927	2 249	1 855	2 183	1 785	2 117
	21	2 136	2 494	2 069	2 431	2 000	2 368
Lönegrad	23	2 368	2 766	2 305	2 709	2 240	2 651
	24	2 494	2 912	2 431	2 859	2 368	2 807
Lönegrad	25	2 626	3 067	2 565	3 018	2 506	2 969
	26	2 766	3 229	2 709	3 184	2 651	3 140



SJ har mycket omfattande samarbete med utländska järnvägsföretag. På bilden tåg färjan "Trelleborg" på väg mot kontinenten.

Traktamente	utgår vanligen vid tjänsteresa och vid tjänstgöring utom stationeringsorten.
Särskilt lärararvode	utbetalas till tjänsteman som fungerar som lärare i SJ fack- och språkkurser.
Flyttningsersättning	utbetalas till extra ordinarie och ordinarie tjänsteman som förflyttas, t ex i samband med befordran. Familjeförsörjare som inte genast får bostad på den nya tjänstgöringsorten kan under viss tid erhålla traktamente.
Antal semesterdagar per år	Extra tjänsteman har 20 dagar, extra ordinarie och ordinarie tjänsteman 25 dagar. Tjänsteman i 21 och högre lönegrader har 35 dagar. Den som fyllt 40 år får ytterligare 10 dagar.
Fribiljetter	Före antagningen till extra tjänsteman får Ni en tur- och returbiljett i månaden för resa mellan tjänstgöringsorten och hemstationen. Extra tjänsteman med mindre än 18 månaders anställning får 6 fribiljetter per kalenderår. Extra tjänsteman som fyllt 20 år och varit anställd mer än 18 månader får — liksom extra ordinarie tjänsteman — 12 biljetter, ordinarie tjänsteman 24. Ett visst antal biljetter erhålles dessutom för familjen. Efter viss tids anställning får Ni för egen del fribiljetter <i>även utomlands</i> . Dessutom får Ni möjlighet att för Er familj köpa utlandsbiljetter till reducerat pris. Från och med 15 lönegraden erhåller Ni fribiljetterna i <i>första klass</i> .
Utlandsstudier	I varje stationsskrivarekurs erhåller några av de bästa eleverna möjlighet till språkstudier i utlandet. De får full lön och i vissa fall även ett studiebidrag. Dessutom utdelas årligen ett antal stipendier för språk- och järnvägsstudier i utlandet.
Sjuklön	Vid sjukdom erhåller ordinarie och extra ordinarie tjänsteman <i>full lön</i> under 10—20 dagar; dagantalet varierar med lönegraden. Därefter erhålles ungefär $\frac{5}{6}$ av lönen.
Läkare	står kostnadsfritt till personalens förfogande.

Vi har nu i korthet redogjort för grundutbildning, arbetsuppgifter och framtidsutsikter inom stationsskrivarekarriären. Om Ni tror att Ni skulle trivas med trafikbefälstjänsten vid SJ, är Ni välkommen att anmäla Er som sökande till den kommande stationsskrivareutbildningen. För att kunna tagas ut till kursen måste Ni:

- vara svensk medborgare
- vid undersökning av SJ-läkare uppfylla vissa krav på synskärpa (glasögon får användas), färgsinne och hörsel samt i övrigt vara frisk
- ha avlagt studentexamen eller examen från handelsgymnasium eller inneha motsvarande kunskaper. Hänsyn tages i första hand till Edra betyg i svenska, tyska, engelska, franska, geografi och matematik.

Sänd in Er *ansökan* till SJ studierektor (Postfack 4, Stockholm Tull) *före den 31 maj 1962*. En ansökningsblankett finns inlagd i denna broschyr.

Uttagning. I juni anordnas vissa uttagningsprov (lämplighetsprov för trafikbefällets olika verksamhetsområden). Proven äger rum på Järnvägsskolan i Stockholm. Proverresultaten är — tillsammans med skolbetyg m m — avgörande för den slutliga uttagningen till kursen.

Upplysningar om stationsskrivareutbildningen lämnas av SJ utbildningsavdelning i Stockholm, telefon 22 60 00 (för rikssamtal 22 64 20) ankn 26 27. Om det är bekvämare för Er att skriva, är adressen "SJ studierektor, Postfack 4, Stockholm Tull".

Vår utbildningsavdelning står gärna till Er tjänst för ett personligt sammanträffande. Om Ni är bosatt på längre avstånd från Stockholm, kan utbildningsavdelningen i stället förmedla kontakt med en befälstjänsteman i Er hemtrakt.